

Karnataka
Un Etat. Beaucoup de mondes
www.karnatakaturism.org



ÉCRIVÉZ VOTRE PROPRE AVENTURE

KARNATAKA SAUVAGE





AVEC PLUS DE 27 SANCTUAIRES FAUNIQUES ET 5 PARCS NATIONAUX QUI ABRITENT DES ESPÈCES RARES, KARNATAKA EST UN CADEAU DE LA NATURE À L'HUMANITÉ. ENVIRON 45 % DES GHÂTS OCCIDENTAUX PASSENT PAR KARNATAKA. EN EFFET, IL EST RECONNU COMME UN CENTRE DE BIODIVERSITÉ TRÈS IMPORTANT ET EST INSCRIT AU PATRIMOINE MONDIAL DE L'UNESCO. L'ÉTAT A UNE SUPERFICIE FORESTIÈRE ENREGISTRÉE DE PLUS DE 10 238 KILOMÈTRES CARRÉS QUI ABRITE 25% DE LA POPULATION D'ÉLÉPHANTS ET 20% DE LA POPULATION DE TIGRES DE L'INDE. VENEZ SUCCOMBER AU CHARME IRRÉSISTIBLE DE KARNATAKA.



LA FAUNE

Karnataka est une terre à la faune et à la flore diversifiées, avec une grande variété d'habitats qui regorgent de différentes espèces de mammifères, de reptiles, d'amphibiens, d'oiseaux, de poissons et d'insectes. C'est l'un des États les plus riches de l'Inde en termes d'espèces sauvages. Une bonne majorité de la faune présente dans l'état a été reconnue comme espèces en voie de disparition. L'état abrite également une riche diversité de beaux papillons et des variétés uniques d'insectes.

LES MAMMIFÈRES

Les chaînes montagneuses des Ghâts occidentaux abritent des espèces animales uniques comme la civette tachetée de Malabar, le macaque à queue de lion, le renard volant de l'Inde et l'écureuil géant de l'Inde. Ces écosystèmes sont considérés comme l'un des 34 centres de biodiversité les plus importants au monde.

D'autres espèces de mammifères comprennent l'ours lippu, l'éléphant d'Asie, le tigre, les sangliers, les gaurs, les panthères noires, les chiens sauvages asiatiques, le léopard indien, la hyène rayée, l'écureuil géant de Malabar, le loris grêle, le civet du Canada, le porc-épic d'Inde, le chital et le sambar.



LES OISEAUX



Karnataka abrite plusieurs habitats naturels et sanctuaires d'oiseaux où de nombreuses espèces d'oiseaux peuvent être observées. L'État est un refuge sûr pour nos amis à plumes. En outre, un grand nombre d'oiseaux migrateurs spectaculaires y viennent chaque année.

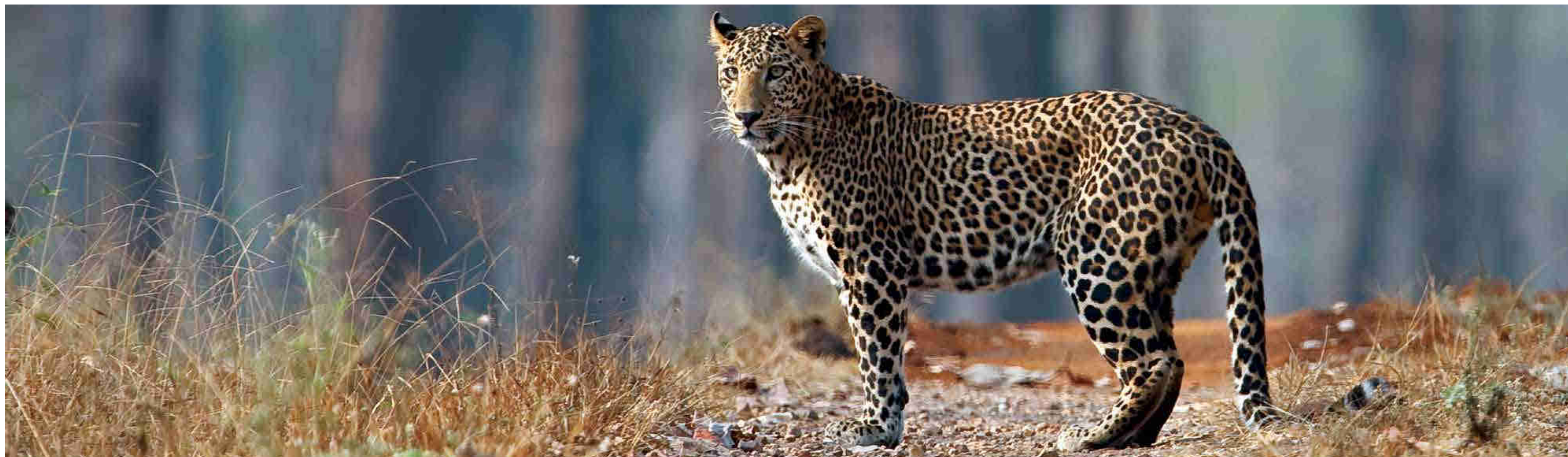
Les espèces d'oiseaux colorées et exotiques que l'on trouve à Karnataka comprennent le francolin gris, le grèbe australien, le calao gris de Malabar, le milan noir, le râle akool, le rollier indien, l'outarde à tête noire, la perruche de Malabar, l'Océanite tempête, la marouette brune, le tantale indien, le vanneau de Malabar, le faucon chicquera, le pélican à bec tacheté, le héron garde-bœufs et plusieurs autres espèces.

LES REPTILÉS, LES POISSONS ET LES AMPHIBIENS

La remarquable diversité des reptiles que l'on trouve dans les forêts de Karnataka va au-delà des attentes des amateurs de la nature et des scientifiques. Le varan indien, le lézard volant de Malabar, le gecko nain, le lézard rayé, la Colette verte du sud et le *chamaeleo zeylanicus* de l'Inde sont majoritaires dans la région. Diverses espèces de serpents comme le python indien, le cobra royal, le *coelognathus helena*, le cobra indien, le bongare indien, le *dendrelaphis grandoculis* et la couleuvre obscure se trouvent également ici. Les crocodiles des marais et d'autres espèces de crocodiles habitent les zones humides de Karnataka.

Sous les ruisseaux et les rivières qui coulent se trouve un monde inexploré et indompté, abondant avec une variété impressionnante de poissons. Les poissons d'eau douce répandus à Karnataka sont : les anguilles, les carpes, les barbes, les ménés, les danios, les mahseers, les barils, les ostéobramas, les chelas, les garras et les poissons-chats. La grenouille pourpre menacée d'extinction, la grenouille volante de Malabar, la grenouille glisseuse de Malabar, la grenouille dorée et la grenouille-taureau indienne font partie des diverses espèces d'amphibiens existant dans cet état.





LES PARCS NATIONAUX



Le parc national d'Anshi est une forêt tropicale humide à feuillage persistant située dans une partie écosensible des Ghâts occidentaux. Anshi regorge d'espèces rares de flore et de faune avec environ 197 espèces d'oiseaux. La topographie du parc est telle qu'il présente de profondes vallées, des pentes abruptes et des forêts denses. On y trouve une grande variété d'arbres comme le teck, le chêne argenté, l'eucalyptus, les algues et les bambous.

Cerfs tachetés, sambars, cerfs aboyeurs, chevrotains, langoustines, langurs, ours lippu (bisons indiens), sangliers, renards, macaques à bonnet, loris grêles, mangoustes, tigres, chats sauvages, chacals, pangolins, éléphants, écureuils géants de Malabar et porcs-épics peuvent être observés dans ce parc. Une installation pour de la randonnée est disponible à partir du camp de nature d'Anshi situé à 3 km du parc.

ANSHI

LOCALISATION ET SUPERFICIE

DISTRICT D'UTTARA KANNADA PROCHE DE L'ETAT DE GOA : 417,34 km².



Le parc national de Bandipur est considéré comme l'un des plus beaux et des mieux gérés de l'Inde. Situé dans le cadre pittoresque des imposants Ghâts occidentaux, sur l'autoroute Mysore-Ooty, à Karnataka, c'est une partie importante de la réserve de biosphère de Nilgiri qui constitue le parc national Rajiv Gandhi de Karnataka (Nagarahole) au nord-ouest, le sanctuaire de faune Mudumalai du Tamil Nadu au sud, et le Wayanad Wildlife Sanctuary de Kerala à son sud-ouest.

Un certain nombre d'espèces menacées comme les tigres, les éléphants indiens, l'ours lippu, les gaur, les pythons molures d'Inde, les chacals, les crocodiles des marais et les antilopes à quatre cornes peuvent être observés dans ce parc national. Bandipur abrite également le sambar, le chevreuil, le chital, l'ours lippu et le rare lézard volant. Plus de 200 espèces d'oiseaux et une flore diversifiée s'ajoutent à son attrait.

BANDIPÚR

LOCALISATION ET SUPERFICIE

DISTRICT DE CHAMARAJANAGAR : 872,24 km².



Pour une promenade du côté sauvage, ne cherchez pas plus loin que la banlieue sud de la ville de Bangalore, où vous trouverez de tout, de l'avifaune aux léopards du parc national de Bannerghatta. Le parc abrite des lions, des tigres et une grande variété d'oiseaux. Le zoo possède une incroyable collection de reptiles. Un parc à serpents vous permet de vous transporter, d'être proche et de côtoyer des créatures écailleuses et glissantes. La zone touristique du parc comprend un safari de lions et de tigres, un safari d'herbivores, un mini zoo, un parc pour reptiles, une mini volière, un parc pour papillons et un musée.

BANNERGHATTA

LOCALISATION ET SUPERFICIE

25 KM AU SUD DE BANGALORE : 260,51 km².



Reconnu comme un centre de biodiversité très important, le Kudremukh ou Horse Face Range tire son nom de la forme unique de son pic principal. Les larges collines surplombent la mer d'Arabie et sont enchaînées les unes aux autres par de profondes vallées et des précipices abrupts. Le parc national de Kudremukh est divisé en quatre chaînes de montagnes : Kudremukh, Kerekatte, Kalasa et Shivamogga. Le parc est recouvert d'épaisses forêts vallonnées, principalement à feuillage persistant et semi persistant, près des plaines côtières à l'ouest.

Le parc national de Kudremukh abrite une variété d'animaux sauvages tels que le léopard, l'écureuil géant de Malabar, l'ours lippu, le gaur, le sambar, le chacal, la mangouste, le tigre, le chien sauvage, le langur, le porc-épic, le cerf tacheté, le cerf aboyeur et le grand écureuil volant. Le parc abrite une variété d'oiseaux tels que le trogon de Malabar, la grive sifflante de Malabar et le pigeon impérial.

KUDREMUKH

LOCALISATION ET SUPERFICIE

DISTRICTS DE DAKSHINA KANNADA ET DE CHIKKAMAGALURU : 600,57 km².



Situé entre le plateau de Mysuru à Karnataka et les montagnes de Nilgiri du Tamil Nadu, Nagarahole est un sanctuaire de 643,39 km² qui abrite une faune très variée. Réparti sur une superficie de 643,39 km² dans les districts de Coorg et de Mysuru, le sanctuaire de Nagarahole est entouré par le parc national de Bandipur de Karnataka et par le Wayanad Wildlife Sanctuary de Kerala. Ces trois parcs, ainsi que la forêt Mudumalai du Tamil Nadu, constituent la réserve de biosphère de Nilgiri.

Considéré comme l'un des parcs nationaux les mieux entretenus de l'Inde, Nagarahole est un régal pour les amateurs de tigres indiens et d'éléphants d'Asie. Ours lippu, sambar, cerfs tachetés, sangliers, léopards, chiens sauvages, antilopes à quatre cornes et cerfs aboyeurs sont quelques-uns des animaux facilement repérables de ce parc.

NAGARAHOLE

LOCALISATION ET SUPERFICIE

DISTRICTS DE KODAGU ET DE MYSURU : 643,39 km².



LES RÉSERVES NATURELLES



Le sanctuaire de faune de Bhadra est situé au milieu des Ghâts occidentaux, dans les districts de Chikkamagaluru et de Shivamogga de Karnataka. Le sanctuaire tire son nom de la rivière Bhadra qui y joue un rôle vitale. Populairement connu sous le nom de sanctuaire de faune de Muthodi, du nom du village se trouvant à sa périphérie, c'est l'endroit idéal pour observer un tigre ou un bison indien, entendre les cris étranges de l'hyène rayée, et repérer le rare lézard volant.

La végétation luxuriante et verte du sanctuaire de faune de Bhadra se compose principalement de forêts de feuillus humides et sèches. On y trouve plus de 250 espèces d'oiseaux, dont des guêpiers, le coq de Sonnerat, la galloperdrix rouge, la perdicule à bec rouge, la colombine turvet, le carpophage impérial du sud et le grand pic noir. De plus, le sanctuaire abrite également des papillons exotiques dont la moucheron, le troides minos, le voilier vert, la grande piéride disparate et le bambou brun.

BHADRA

LOCALISATION ET SUPERFICIE

DISTRICTS DE CHIKKAMAGALURU ET DE SHIVAMOGGA : 500,16 km².



LE TEMPLE MARÉCAGEUX DE BILIGIRI RÁNGANATHA

LOCALISATION ET SUPERFICIE

DISTRICT DE CHAMARAJANAGARA : 539,52 km².

Le Biligiri Ranganatha Swamy Temple (BRT) Wildlife Sanctuary tire son nom de l'ancien Ranganatha Swamy Temple qui se trouve au bord d'un précipice de 1000 pieds. Il est considéré comme le corridor faunique qui relie les Ghâts de l'Est aux Ghâts de l'Ouest, ce qui facilite le flux génétique entre les espèces de la population vivant dans les deux chaînes de montagnes.

Les collines sont couvertes de plus de 800 espèces végétales, dont des broussailles, des feuillus secs, des feuillus humides, des forêts de shola et des prairies de montagne. Il abrite plus de 372 espèces d'oiseaux, 22 espèces de reptiles et une formidable collection de 116 espèces de papillons. Une autre attraction des collines de Biligiri Ranganatha est le célèbre temple Biligiri Ranganatha Swamy. Il y a de nombreux sentiers de randonnée, dont un qui mène à Honnamati, le point culminant de la chaîne.



S'étendant sur une superficie de 886,41 km² dans le district d'Uttara Karnataka, le Sanctuaire de faune de Dandeli est un paradis pour les ornithologues, car il abrite près de 200 espèces d'oiseaux. Les ruisseaux ondulants, la faune diversifiée et les innombrables sentiers de randonnée font de Dandeli une destination de rêve. Les crocodiles sont une attraction faunique majeure dans ce sanctuaire. C'est aussi l'un des deux endroits de Karnataka où l'on observe fréquemment l'insaisissable panthère noire.

Il existe une variété d'espèces de reptiles et d'amphibiens à l'intérieur et autour du sanctuaire faunique. Une variété d'espèces telles que le cerf aboyeur, le sambhar, l'écureuil volant, l'écureuil géant de Malabar, le bison et le tigre sont présentes dans le sanctuaire. Les forêts de Dandeli abritent également les gracieuses rapides de Virnoli, le magnifique barrage de Supa, les sinistres rochers de Syntheri, le site de Nagajhari, le camp éducatif sur la nature de Kulgi et les grottes de Kavla.

DANDELI

LOCALISATION ET SUPERFICIE

DISTRICT DE UTTARA KANNADA : 886,41 km².



DAROJI SLOTH BEAR SANCTUARY

LOCALISATION ET SUPERFICIE

DISTRICT DE BALLARI : 82,72 km².

Situé près du site du patrimoine mondial de l'UNESCO de Hampi, le sanctuaire de l'ours lippu de Daroji est consacré à la protection de l'ours lippu de l'Inde. C'est le seul endroit en Inde où l'on peut observer ces amateurs de miel dans leur habitat naturel. Le sanctuaire a un terrain accidenté et accueille des hyènes, des sangliers, des pangolins, des porcs-épics, des chacals et des léopards.

Au nombre des résidents de ce sanctuaire on compte aussi la tortue étoilée, le varan et le psammophilus dorsalis. Une promenade en voiture à travers la jungle de broussailles permet également d'observer des espèces endémiques d'oiseaux comme la galloperdrix lunulée, le bulbul à menton jaune, le tétras des sables et l'oedicnème criard, en plus du paon.

Gudavi Bird Sanctuary

Le sanctuaire d'oiseaux de Gudavi - Le sanctuaire d'oiseaux de Gudavi est entouré de champs agricoles à l'ouest et au nord, et de forêts humides de feuillus à l'est et au sud. Ce sanctuaire d'oiseaux s'étend sur une superficie de 0,74 km² et contient environ 191 variétés d'oiseaux, en plus du magnifique lac Gudavi qui entoure la région. Les rives bordées d'arbres du lac Gudavi deviennent une mosaïque brillante de couleurs, avec des branches enfouies sous un plumage brillant.

La grande variété d'oiseaux comprend le cormoran de Vieillot, le bihoreau, le héron cendré, la sauvagine, le cormoran à cou brun, le butor, la grue à tête blanche, le gallus, l'ibis blanc, le crabier de Gray, la grue à tête noire, le milan noir, le grèbe castagneux, l'anhingidae, le milan sacré et plusieurs autres variétés d'oiseaux. Une plate-forme spéciale a été construite pour permettre aux observateurs d'oiseaux de les admirer de plus près.



Dubare est le camp d'entraînement des célèbres éléphants de Mysuru Dasara. Il est situé dans le district de Kodagu au Karnataka, au bord de la rivière Cauvery. Des naturalistes formés sont disponibles pour expliquer les différents aspects du comportement et de la vie des éléphants. Passez des heures à observer simplement les éléphants en action, ou apprenez leurs habitudes et participez aux diverses activités quotidiennes du camp, telles que l'alimentation et le bain des éléphants. Le Camp a été développé par Jungle Lodges & Resorts dans le but de protéger ces géants doux. Les touristes peuvent choisir de résider à l'intérieur du camp. À cet effet, il contient de nombreux chalets.

LE DUBARE ELEPHANT CAMP

LOCALISATION ET SUPERFICIE

DISTRICT DE KODAGU : 0,74 km².



KOKREBELLUR PELIÇANRY

LOCALISATION ET SUPERFICIE

DISTRICT DE MANDYA : 3,12 km².

Chaque année, des centaines de visiteurs ailés se réunissent pour créer un orchestre unique à Kokrebellur, avec leurs cris stridents et cacophoniques. Le village tranquille s'anime avec l'arrivée des pélicans à bec tacheté et des tantaies indiens. Les ornithologues et les amoureux de la nature du monde entier se rendent chaque année dans ce petit hameau pour assister au spectacle. Les villageois utilisent les excréments de ces oiseaux comme engrais pour leurs cultures.

Outre les pélicans, les autres oiseaux trouvés nichant et se reproduisant dans les arbres du village, vous retrouverez le cormoran de Vieillot, l'ibis noir, le héron cendré, le bihoreau gris et le crabier de Gray. Il est fascinant d'observer ces oiseaux qui vivent en parfaite harmonie avec les villageois et jouissent de leur protection.



LE RANĀNATHIṬṬU BIRD SANCTUARY

LOCALISATION ET SUPERFICIE

DISTRICT DE MANDYA : 0,670 km².

Situé dans le district de Mandya de Karnataka, Ranganathittu est considéré comme l'un des plus importants sites de nidification et de reproduction d'oiseaux d'Asie. Déclaré sanctuaire en 1940 à la demande du célèbre ornithologue Salim Ali, le sanctuaire abrite des animaux comme la roussette, le macaque à bonnet, la mangouste indienne et les crocodiles des marais.

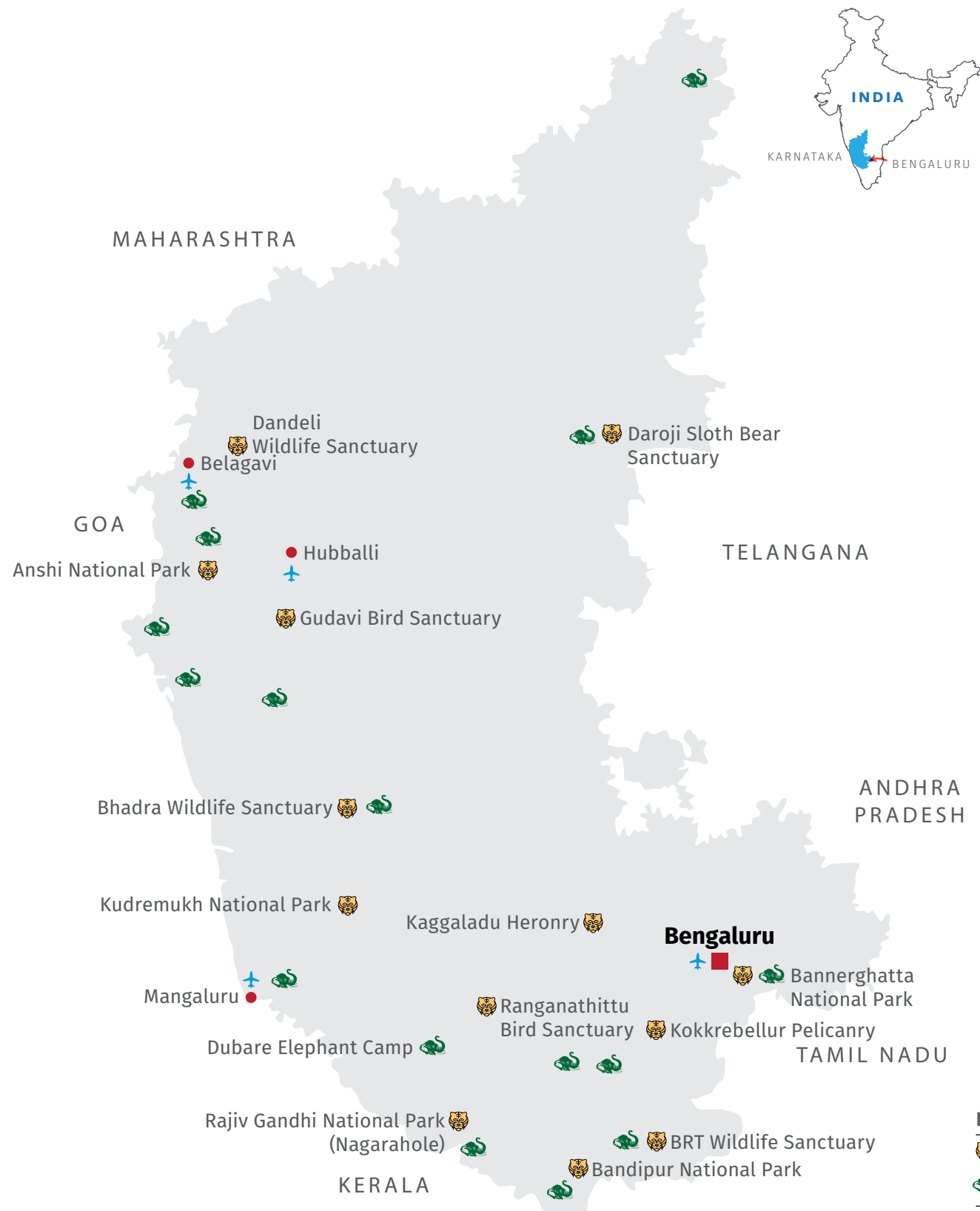
Promenez-vous en bateau sur la rivière, admirez les différentes espèces d'oiseaux et surprenez les crocodiles des marais dans l'eau. Les oiseaux que l'on peut apercevoir sont l'ibis blanc, le dendrocygne siffleur, la cigogne à col roux, la cigogne épiscopale, le bec-ouvert indien, la spatule blanche et le tantale indien.



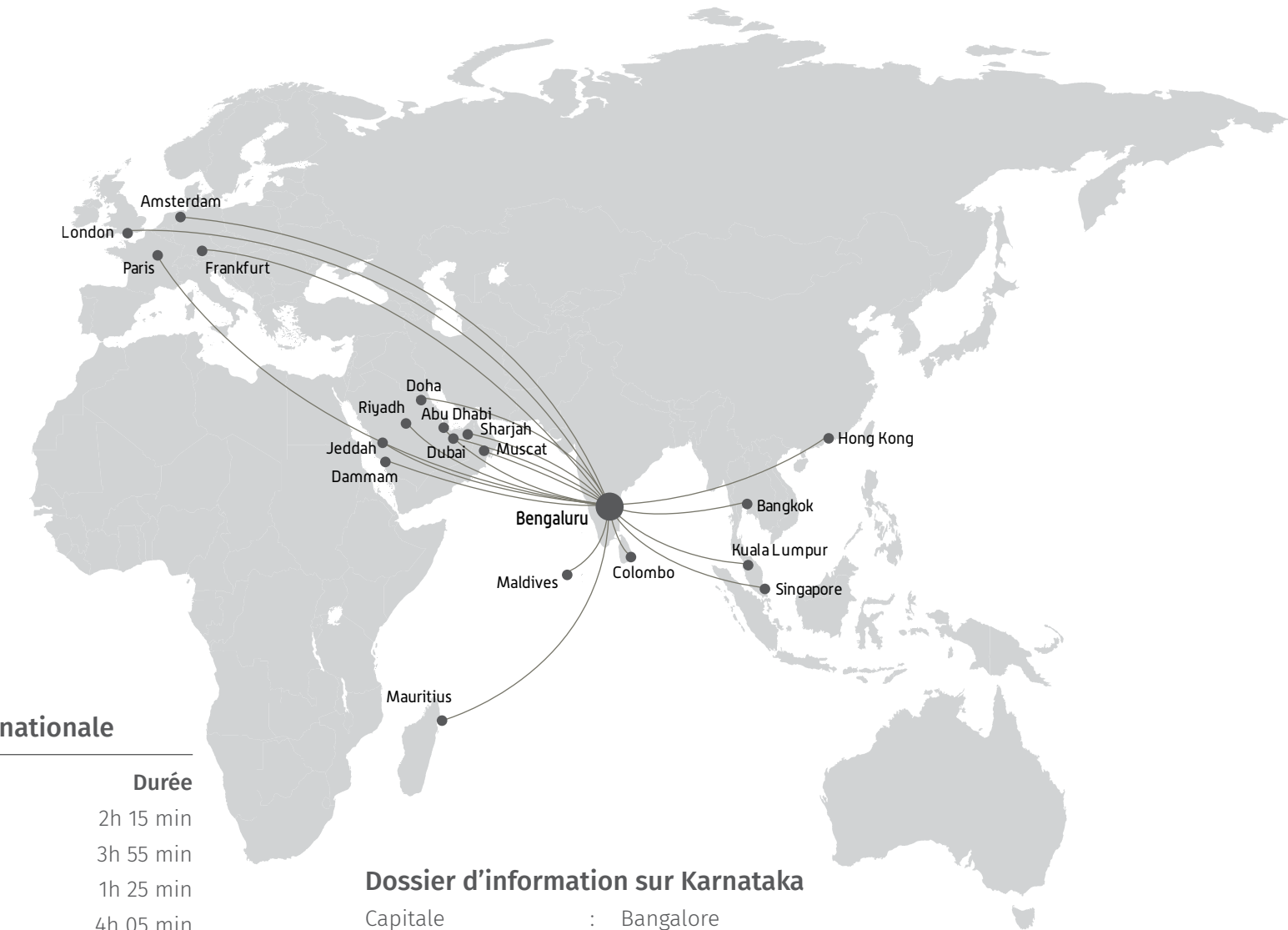
JUNGLE LODGES & RESORTS

Bien avant que l'écologie ne devienne à la mode, le gouvernement de Karnataka a embrassé le monde naturel en 1980, lorsque le Kabini River Lodge, la première destination écotouristique de l'Inde, a été établie par Jungle Lodges & Resorts (JLR).

Considéré comme un pionnier en matière d'écotourisme en Inde aujourd'hui, JLR est le plus large réseau d'hôtels écologiques situés en pleine jungle. En effet, il dispose de 17 hôtels en pleine jungle et de 5 camps en pleine jungle répartis à travers Karnataka. L'emplacement de chaque JLR a été choisi avec soin, afin de garantir aux hôtes une sensation d'être en plein milieu de la nature. Les hôtes sont invités non seulement à explorer la nature, mais aussi à expérimenter la vie en harmonie avec celle-ci.



- Légendes**
- Sanctuaire de la faune / Parcs nationaux
 - Jungle Lodges and Resorts Propriétés



Bangalore : Connectivité internationale

Ville	Lines aériennes	Durée
Abu Dhabi	Etihad Airways	2h 15 min
Bangkok	Thai Airways	3h 55 min
Colombo	Sri Lankan Airways	1h 25 min
Doha	Qatar Airways	4h 05 min
Dubaï	Emirates	3h 40 min
Francfort	Lufthansa	8h 30 min
Hong Kong	Dragon Air	5h 50 min
Jeddah	Saudi Arabian Airlines	7h 40 min
Kuala Lumpur	Malaysia Airlines/ Air Asia	4h 00 min
Londres	British Airways	9h 30 min
Maldives	Air India	2h 10 min
Îles Maurice	Air Mauritius	5h 50 min
Muscat	Oman Air	3h 40 min
Paris	Air France	9h 20 min
Riyadh	Saudi Arabian Airlines	5h 05 min
Sharjah	Air Arabia	3h 35 min
Singapour	Singapore Airlines Tiger Airways/Silk Air	4h 15 min

Dossier d'information sur Karnataka

- Capitale : Bangalore
- Districts : 30
- Langues : Kannada, Tulu, Konkani, Kodava et Hindi. L'anglais est également largement parlé
- Religion : Hindouisme, Islam, Christianisme, Jaïnisme et bouddhisme
- Monnaie : Roupie indienne
- Superficie : 191 791 km².
- Population : 61,09 millions d'habitants (recensement de 2011)
- Fuseau horaire : GMT + 5 :30 heures
- Latitude et longitude : 11° à 18° Nord, 74° à 78° Est
- Température : 10°C - 40°C (en fonction du lieu et des saisons)
- Saison de pluies : Juin - Septembre
- Aéroports : Bangalore, Mangalore, Hubballi, Belagavi, Mysuru et Ballari



Karnataka
Un Etat. Beaucoup de mondes
www.karnatakaturism.org



————— Pour les hôtels et les forfaits touristiques, contactez-nous à : —————

Karnataka State Tourism
Development Corporation
Tél : 080-4334 4334 www.kstdc.co



Jungle Lodges & Resorts
Tél : 080-4055 4055
www.junglelodges.com

STARK.BI